



교육부
Ministry of Education



국가평생교육진흥원
National Institute for Lifelong Education



nipa
한국정보통신산업진흥원
미래산업 품질인증



한국데이터베이스진흥원
G마크 품질인증



Kstudy와 함께라면, 이제 당신도 사회복지전문가입니다!

사회복지 전문 자격증 취득
학점은행제를 통한 전문학사, 학사 취득



1644.6062

서울특별시 종로구 종로31길 36(연지동) www.kstudy.co.kr / m.kstudy.co.kr

사회복지사 2급 / 보육교사 2급 / 건강가정사 / 평생교육사 2급 / 청소년지도사 2급
· 영유아장애보육교사

신규개설과정

이제껏 펼치지 못한 나의 꿈!
You can do it!



Kstudy한국원격평생교육원

늦었다고 생각하시나요?
Kstudy한국원격평생교육원이
당신의 길잡이가 되겠습니다.

나이 때문에...
비용 때문에...
시간 때문에...

아쉽게 접어두어야 했던
소중한 당신의 꿈이 반짝반짝
빛나는 현실로 이루어질 것입니다.
Dream come true

국내 최초의 사회복지사 원격교육기관
Kstudy에서 도전하세요.



Contents

- | | |
|------------------------|-------------------|
| 04 Kstudy 소개 | 15 청소년지도사 자격취득 안내 |
| 06 학점은행제 소개 | 16 Kstudy개설과목 |
| 07 Kstudy의 Premium 서비스 | 17 학습자 필독사항 |
| 08 사회복지사 자격취득 안내 | 18 쉽게 따라해보는 강의듣기 |
| 10 보육교사 자격취득 안내 | 20 장학후기 |
| 12 장애영유아 보육교사 자격취득 안내 | 22 왜 Kstudy인가? |
| 13 건강가정사 자격취득 안내 | |
| 14 평생교육사 자격취득 안내 | |

국내 최초의 교육부 평가인정
학점은행제 원격평생교육기관!

Kstudy 소개

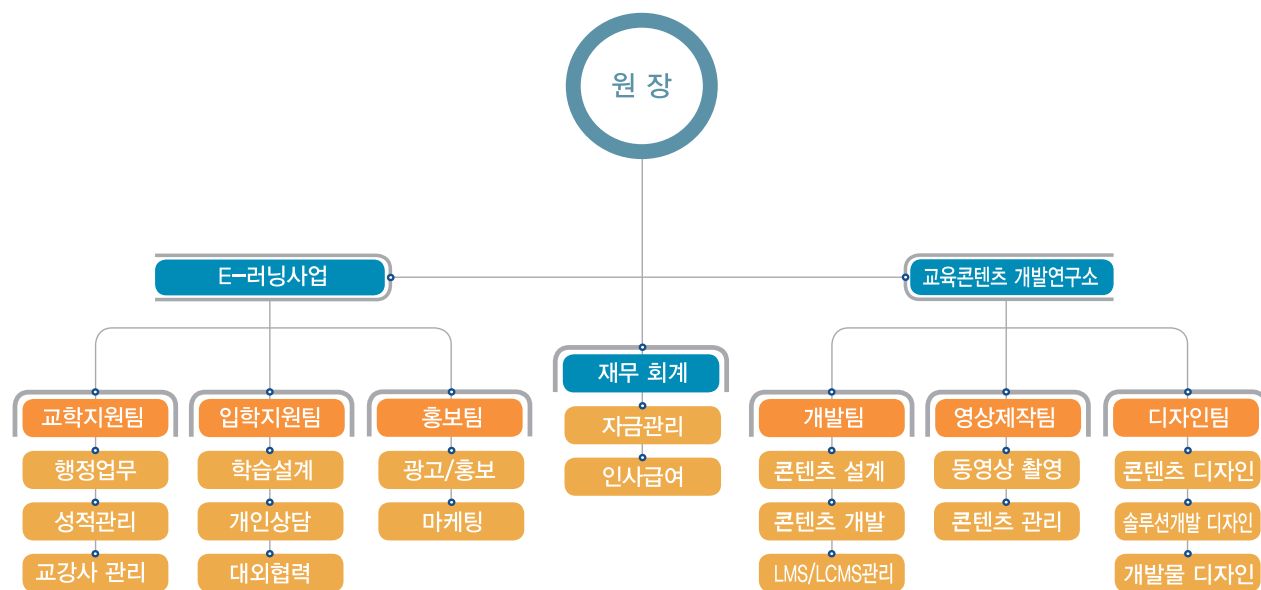
• Kstudy 한국원격평생교육원은...

교육부로부터 2004년 최초 원격교육기관으로 인가를 받았으며, 2007년 원격교육기관 최초로 사회복지사2급 취득과정을 인가 받아 지금까지 100,000명 이상의 사회복지사2급 자격증 취득자를 배출하고 있는 사회복지 전문교육기관입니다.

온라인교육의 학습효율을 높이기 위해 학습관리프로그램(LMS)을 자체 개발하였으며, 체계적인 회원관리를 진행하여 사회복지사 및 보육교사를 꿈꾸는 사람들에게 최상의 관리서비스를 제공하고 있습니다. 2009년 보육교사 2급 취득과정을 추가로 인가 받아 사회복지사 2급, 건강가정사, 보육교사 2급, 장애영유아 보육교사, 평생교육사 2급, 청소년지도사 2급까지 연계하여 운영하고 있습니다.

Kstudy한국원격평생교육원에서 운영하는 평가인정 학습과목을 학습하고 수료하면 교육부 산하 국가평생교육진흥원에서 학점을 인정받을 수 있으며, 학위취득이 가능합니다. (수료기준 : 출석률80%, 성적60점 이상)

• 조직구성



사회복지전문 원격교육기관 선정

Kstudy한국원격평생교육원은 원격교육기관 최초로 사회복지 전문 학점은행제 원격교육기관으로 선정되었으며, 교육부로부터 정기적인 심사를 통해 평가인정을 받아 차별화된 전문교육시스템으로 사회복지사 자격증 · 학위 취득분야를 선도하는 최고의 전문교육기관입니다.



2019

- 01 학점은행제 최초 16년 연속 평가인정
- 사 회복 지사 과정, 건 강가 정 사과 정, 보 육교 사과 정, 장 애영 유아 보 육교 사 과정 평생교육사과정, 청소년지도사과정 6개 자격증 과정 79개 과목 운영
- 02 교육부 장관 표창장 수여(2년 연속)

2018

- 01 원격학점은행제 최초 15년 연속 평가인정
- 02 교육부 장관 표창장 수여
- 02 2018년 고객이 신뢰하는 브랜드 대상 3년 연속 수상 (온라인 교육 부문)
- 사 회복 지사 과정, 보 육교 사과 정, 건 강가 정 사과 정, 평 생교육사과 정, 청 소년 지도사 5개 자격증 과정 69개 과목 운영
- 07 우수 콘텐츠 제공 서비스 G마크 획득 (한국데이터진흥원)

2017

- 01 원격학점은행제 최초 14년 연속 평가인정
- 사회 복지현장 실습 인가
- 보 육교 사실 습 인가
- 평생교육실습 인가
- 재평가/신규 평가 전과목 평가인정
- 사 회복 지사 과정, 보 육교 사과 정, 건 강가 정 사과 정, 평 생교육사과 정, 청 소년 지도사 5개 자격증 과정 62개 과목 운영
- 03 2017년 고객이 신뢰하는 브랜드 대상 2년 연속 수상
- 07 우수 콘텐츠제공서비스 G마크 획득 (한국데이터진흥원)

2017

- 01 사회복지현장실습 인가, 보육실습 인가
- 재평가/신규평가 전과목 평가인정
- 사회복지사과정, 보육교사과정, 건강가정사과정, 평생교육사과정, 청소년지도사 5개 자격증 과정 55개 과목 운영
- 03 전과목 모바일 학습지원 - 출석인정
- 04 2016 고객이 신뢰하는 브랜드대상 수상 (온라인 교육 부문)
- 07 우수 콘텐츠 제공 서비스 G마크 획득 (한국데이터진흥원)

2012

- 03 평생교육사 5과목 추가 평가인정
- 04 모바일 서비스 개시 (어플리케이션 제공)
- 05 과제를 표절검사솔루션 도입
- 11 대한민국평생교육 박람회 참여

2013

- 07 한국정보통신산업진흥원 이러닝 품질인증
- 07 부정시험방지 솔루션 도입
- 12 한국데이터베이스진흥원 품질인증 G마크 인증

2014

- 04 전국 상담을 위한 법인차량 도입
- 12 학점은행 평가인정 학습과목 평가 인정
- (사회복지사, 보육교사, 건강가정사, 평생교육사, 청소년지도사 과정 등 총 45개 과목)

2015

- 01 청소년지도사 과정 도입
- 사회복지사과정, 보육교사과정, 건강가정사과정, 평생교육사과정, 청소년지도사 5개 자격증 과정 45개 과목 운영

2011

- 01 인터파크 제휴 체결
- 03 3대 박종흠 원장 취임
- 07 이투데이 대한민국교육대상 온라인부문 교육사이트 분야 대상 수상
- 11 국제 원격교육협회(ICDE) 정식 회원 가입

2010

- 03 학점은행제 LMS 개발 / 납품 스크(SCORM) 기반의 LMS 구축 및 개발가능 기술 보유업체 인증
- 08 인텔(Intel) 서버운영 우수성 사례 연구 채택
- 12 YTN E-Biz 브랜드 대상 수상
- 12 한경닷컴 KOREA BIZ PARTNER 선정
- 12 한국복지사이버대학 산학협동 협약 체결

2009

- 04 Good Software 소프트웨어품질 인증서(한국정보통신기술협회)
- 02 영남사이버대학교 2009년 1학기 사이버 강좌콘텐츠 개발
- 02 경북대학교 치과대학교 보철과, 치주과 학습 콘텐츠 개발
- 02 대구한양대학교 케어매너저 교육 콘텐츠 개발

2000~2008

- 2000.09 Kstudy사이버 교육센터 오픈
- 2002.10 2003년 대구하계유니버시아드대회 사이버교육콘텐츠 개발업체 선정
- 2004.02 국내최초 교육부지정 원격교육 학점은행제 교육기관 선정
- 2005.01 대표이사 경상북도 자랑스런 기업인으로 선정
- 2008.01 중소기업중앙회 직접 생산 증명 등록

전문학사에서 일반학사까지
효율적인 취득제도

학점은행제 소개

· 학점은행 제도란?

학점은행제는 [학점인정 등에 관한 법률](법률 제11690호)에 의거하여 학교에서만 아니라 학교밖에서 이뤄지는 다양한 형태의 학습과 자격을 학점으로 인정하고, 학점이 누적되어 일정 기준을 충족하면 학위취득을 가능하게 함으로써 궁극적으로 열린 교육사회, 평생학습사회를 구현하기 위한 제도입니다.



일반 대학 졸업과 같은 학위를 인정하며 고등학교 졸업 이상의 학력자라면 누구나 이용할 수 있고, 다양한 학습활동으로 학점으로 인정받아 원하는 전공의 학위를 취득 할 수 있습니다.

**고등학교 졸업자나
동등 이상의 학력을 가진 사람들은**
누구라도 학점은행제를 활용하여
다음과 같은 꿈을 실현할 수 있습니다.



Kstudy의 Premium서비스



차별화된 학습 시스템

- 강의 교안 파일 제공
- 1:1 무료학습설계 시스템
- 한 학기 최대 24학점 취득가능
- 최첨단 LMS(학습관리프로그램)/CRM(회원관리프로그램) 시스템
- 로그인 시 미출석 알림서비스 및 SMS 발송
- 오프라인 강좌 및 학기별 오리엔테이션 강의
- 시 · 공간의 제약없는 100% 온라인 수업(실습 및 보육 대면과목 제외)



최고의 강의 콘텐츠 / 우수한 강사진

- 수강생 위주로 구성된 강의 커리큘럼
- 학기별 교수 워크샵을 통한 강의 질 관리
- 사회복지 현장경험을 중심으로 강의 구성
- 학습이해도가 뛰어난 강의 내용
- 동영상, 플래시, 현장스케치를 포함한 강의
- 정규대학의 전임, 겸임, 시간강사로 구성된 교수진
- 교육부가 인정한 우수한 강의 콘텐츠



회원 중심의 맞춤 서비스 제공

- 학기별 성적우수자에게 장학금 지급
- 국가유공자, 새터민: 수강료 100% 지원
- 1:1 학습 상담, 원격지원 서비스 제공
- 학습플래너를 통한 학습자별 학습설계
- 출석이 인정되는 모바일 학습지원



복지사회의 핵심 전문인

사회복지사 자격취득 안내



• 사회복지사란?

사회복지사는 경제적, 심리적, 주변 환경에서의 문제를 가지고 있거나 문제가 있을 것으로 예상되는 대상들이 겪고 있는 문제들을 파악하고 이에 대한 문제 해결방안 및 여러 가지 방법들을 대상자들에게 알려주어 직접 문제에서 벗어날 수 있도록 도움을 주는 직업입니다.
(보건복지부에서 교부하는 국가 공인 자격증입니다.)

• 사회복지사 자격기준

등급	자격기준
사회복지사 2급	<ul style="list-style-type: none"> 전문학사 이상의 학력 소지자 또는 이와 동등한 학력을 소지한 자 (고등학교 졸업자는 별도의 과정을 통해 진행) 사회복지관련 14과목(전공필수 10과목, 전공선택 4과목)을 이수한 자
사회복지사 1급	<ul style="list-style-type: none"> 사회복지사 2급 자격증을 취득한 학사학위 이상의 학력 소지자로 국가고사에 합격한 자 사회복지사 자격증 2급 취득 후 1년 상의 실무경력을 갖춘 전문학사 학위자로 국가고사에 합격한 자

• 사회복지사 2급 자격증 취득 과정



• 사회복지사 2급 과목 안내 ※ 자격증 취득에 필요한 이수 과목 : 14과목 (42학점)

구분	교과목			
전공필수 (10 과목)	사회복지개론	사회복지실천론	사회복지행정론	지역사회복지론
	사회복지법제	사회복지정책론	인간행동과 사회환경	사회복지현장실습
	사회복지실천기술론	사회복지조사론		
전공선택 (20 과목 중 4과목 선택)	가족복지론	정신건강론	학교사회사업론	사회복지윤리와철학
	노인복지론	청소년복지론	교양복지론	사회복지자료분석론
	아동복지론	여성복지론	사회문제론	사회복지지도감독론
	자원봉사론	의료사회사업론	사회보장론	산업복지론
	장애인복지론	정신보건사회복지론	사회복지발달사	프로그램개발과평가

Kstudy한국원격평생교육원 개설 과목 : 사회복지실천론 포함 필수 10과목 선택 9과목 (사회복지현장실습 포함 전 과목 편제 완성)

• 사회복지사의 진출 분야

사회복지사업법 시행령 제6조 제1항에서는 다음의 업무를 수행하는 자를 사회복지사로 채용하도록 규정하고 있습니다.

담당업무

- 사회복지프로그램개발의 개발 및 운영
- 시설 거주자의 생활지도 업무
- 사회복지자를 필요로 하는 자에 대한 상담업무

사회복지시설

노인복지시설, 지역아동센터, 장애인복지관, 정신요양시설, 아동 보호시설, 다문화가족지원센터, 사회복지관, 지역자활센터 등

사회복지직 공무원은 사회복지사 자격증이 필수이며, 학력 및 경력, 연령에 제한 없이 채용하고 있습니다. 지자체 소속의 사회복지시설 등에 근무하며 사회복지분야 정책수립 및 집행, 복지상담 등 다양한 사회복지 관련 업무를 수행합니다.

• 사회복지사의 전망

최근 복지에 대한 이슈가 높아지면서 사회복지사에 대한 관심이 갈수록 높아지고 있습니다. 이와 관련하여 사회복지사에 대한 수요는 앞으로도 크게 증가할 것으로 예상됩니다.

정부

사회문제로까지 대두되며 고령화 되고 있는 사회에 복지 인프라를 구축하려는 움직임이 계속해서 입법 상정되고 복지와 관련된 많은 사업이 현재 진행되고 있습니다. 실제로 각 지자체는 사회복지 관련 공무원의 충원을 계속 시도하고 있으며 지자체 중심의 복지사회를 이룩하려는 움직임이 있어 앞으로도 많은 사회복지자에게 기회가 돌아갈 것으로 예상됩니다.

기업

경제성장과 더불어 기업의 사회공헌활동이 매우 중요한 문제로 자리잡고 있어 기업들의 사회헌원과 관련된 기업복지재단이 많이 생겨나고 있는 추세입니다. 직원들의 대한 복지의식도 높아져 사회복지사에 대한 필요성이 어느 때보다 크게 요구되고 있습니다

사회

급속한 고령화와 부익부빈의 심화로 사회 불균형이 가속화되고 있습니다. 하지만 문제를 해결할 수 있는 전문 사회복지사는 여전히 많이 부족한 상황입니다. 지금도 여전히 증가하고 있는 복지시설에 자격증을 소지한 사회복지사가 부족한 상황에서 앞으로도 사회복지사에 대한 수요는 점차 증가할 것으로 예상됩니다.

보육 전문가를 위한
체계적인 커리큘럼!

보육교사 자격취득 안내

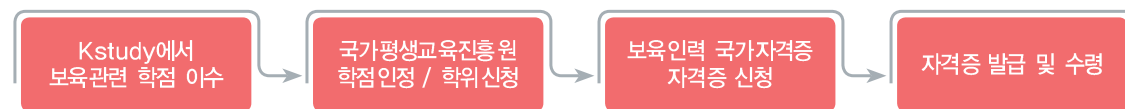
• 보육교사란?

영유아의 성장, 발달의 자연스런 과정에 있어 보호와 교육적 측면의 전문가로서 신체적, 사회적, 정서적, 지적 발달을 균형 있게 격려할 수 있도록 교육 방법을 연구 적용하며, 영유아의 보육, 건강관리 및 보호자와의 상담, 그 밖에 보육시설의 관리 운영 등의 업무를 담당하는 전문가입니다.

• 보육교사 2급 자격

등급	자격기준
보육교사 2급	<ul style="list-style-type: none"> 전문학사 이상의 학력 소지자 또는 이와 동등한 학력을 소지한 자 (고등학교 졸업자는 별도의 과정을 통해 진행) 보육교사 관련 17과목(필수 13과목, 선택 4과목)
보육교사 1급	<ul style="list-style-type: none"> 보육교사 2급 자격을 취득한 이후 3년 이상의 보육업무 경력과 보건복지부장관이 정하는 승급 교육을 받은 자 보육교사 2급 자격과 보육관련 대학원에서 석사학위를 취득한 자로써 1년 이상 보육업무 경력과 보건복지부장관이 정하는 승급 교육을 받은 자

• 보육교사 2급 자격증 취득 과정



• 보육교사 2급 과목 안내 ※ 자격증 취득에 필요한 이수 과목 : 17과목(51학점)

영역	교과목	이수과목(학점)
교사 인성 영역	보육교사(인성)론, 아동권리와 복지	2과목(6학점)
보육 지식과 기술 영역 (필수)	보육학개론, 보육과정, 영유아발달, 영유아교수방법론, 놀이지도, 언어지도, 아동음악(또는 아동동작, 아동미술), 아동수학지도(또는 아동과학지도), 아동안전관리(또는 아동생활지도)	9과목(27학점)
보육 지식과 기술 영역 (선택)	아동건강교육, 영유아사회정서지도, 아동문학교육, 아동상담론, 장애아지도, 특수아동이해, 어린이집운영관리, 영유아보육프로그램개발과평가, 보육정책론, 정신건강론, 인간행동과 사회환경, 아동간호학, 아동영양학, 부모교육론, 가족복지론, 가족관계론, 지역사회복지론	4과목(12학점) 이상
보육 실무 영역	아동관찰및행동연구, 보육실습	2과목(6학점)

Kstudy한국원격평생교육원 개설 과목 : 총 26과목 (보육실습, 대면교과목 보유)

▷ 대면 교과목

• 교육영역별 대면 교과목 (8시간 출석 수업 및 1회 출석 시험) ※ 2018. 1. 1. 이후 학위취득자

구 분	교 과 목
교사 인성 영역	보육교사(인성)론, 아동권리와 복지
보육 지식과 기술 영역	놀이지도, 언어지도, 아동음악(또는 아동동작, 아동미술), 아동수학지도(또는 아동과학지도), 아동안전관리(또는 아동생활지도)
보육 실무 영역	아동관찰 및 행동연구, 보육실습

▷ 보육실습 기준

구 분	기 준
실습 운영	이론수업과 보육현장실습으로 운영
실습 기간	6주 240시간
실습 기관	<ul style="list-style-type: none"> 정원 15명 이상으로 평가인증을 유지하는 어린이집 방과 후 과정을 운영하는 유치원
실습 지도 교사	<ul style="list-style-type: none"> 보육교사 1급 또는 유치원 정교사 1급 실습 지도교사 1명당 보육실습생 3명 이내 지도
실습 인정 시간	<ul style="list-style-type: none"> 평일(월요일~금요일) 오전 9시~오후 7시 실습시간은 하루에 8시간을 초과할 수 없음
실습의 평가	<ul style="list-style-type: none"> 보육실습일지와 실습평가서 작성 평가점수 80점 이상

• 보육교사의 진출 분야

국·공립 보육시설, 민간보육시설, 직장보육시설, 가정보육시설, 공동육아협동조합 보육시설 등에서 교사로 활동 하실 수 있으며, 보육교사 2급 취득 후 2년의 실무경력을 갖추면 보육정원 20명 이하의 가정 보육시설을 운영 할 수 있습니다.

• 보육교사의 전망

최근 들어 결혼율과 출산율이 감소하면서 아동 한명 한명이 더욱 중요하게 생각되고 있습니다. 빠르게 변하는 사회에서 올바르게 아이를 키울 수 있는 환경이 더욱 요구 되는 상황이 된 것입니다. 정부에서는 다자녀 가구에게 보다 많은 혜택을 주며 출산을 장려하고 의료지원과 교육지원을 통해 보육을 함에 있어 불편함이 없도록 정책을 계속 수립하고 실행 하고 있습니다. 국공립 보육시설은 계속 확대하고 있으며 그에 대한 보육교사 인력도 계속 충원해 나가고 있습니다. 물론 보육교사의 대한 처우 개선에 대해서도 많은 제도가 수립되고 있어 보육교사의 전망을 밝다고 이야기 할 수 있습니다.

보육교사 2급 자격증 발급을 위한 방법 및 구비서류

1. 학점은행제 아동 학 과목 이수 후 국가평생교육진흥원에서 학점인정 신청
2. 졸업학점 및 보육교사 2급 관련 17과목 모두 이수 후 학위 신청
3. 구비 서류
 - 학위수여 증명서 (발급처 : 국가평생교육진흥원)
 - 성적증명서 (발급처 : 국가평생교육진흥원)
 - 보육실습확인서 원본 1부, 시설인가증사본 1부, 지도교사 자격증 사본 1부
 - 반명함판 사진 2매 (온라인 신청시 JPG 파일)
 - 자격증 교부 신청서 1매 (발급처 : 보육인력 국가자격증 홈페이지)
 - 개인 상황에 따라 구비서류가 추가 될 수 있음

2019 신규 개설과정

전문성 높은
보육서비스 제공!

장애영유아 보육교사 자격취득 안내

장애영유아 보육교사란?

장애영유아를 위한 보육교사는 어린이집 이용대상이 되는 장애아동의 특별한 복지적 욕구에 대해 적합한 지원이 통합적으로 제공될 수 있도록 전문성 높은 보육서비스를 제공하는 보육교사를 말한다.

장애영유아 보육교사 자격증 취득 과정

1. 보육교사 2급 이상의 자격증을 소지한 사람
2. 보건복지부령으로 정하는 특수교육 또는 재활 관련 교과목 및 학점을
「고등교육법」제2조에 따른 학교에서 이수하거나「학점인정 등에 관한 법률」제7조에 따라 인정받은 사람
 - 12. 8. 4 이전에 편입하거나 입학한 사람 : 8과목(16학점)
 - 12. 8. 5 이후에 편입하거나 입학한 사람 : 8과목(24학점)

장애영유아 보육교사 과목 안내 ※자격증 취득에 필요한 이수 과목 : 8과목(24학점)

과정	과목
필수 과목	특수아통합교육, 정서장애아교육, 언어발달장애, 장애영유아교수방법론, 유아특수교육학, 정신지체아교육, 특수아(장애아)부모교육론, 자폐장애교육, 아동관찰 및 행동연구 특수교육학개론, 개별화 교육계획, 언어치료학개론, 특수아 행동지도, 청각장애아교육, 학습장애아교육, 지체부자유아교육, 특수아 상담 및 가족지원, 특수교육 측정 및 평가, 시각장애아교육, 장애아동보육론, 감각장애아교육, 특수교구교재제작, 장애아보육실습, 장애아보육교사론, 발달지체영유아 조기 개입

Kstudy한국원격평생교육원 개설과목 : 총 9과목 (전 과목 편제완성)

장애영유아 보육교사의 진출

2012년부터 장애영유아의 의무교육이 만3세 이상으로 확대됨에 따라 유치원(특수학교 포함)을 다니지 않고 어린이집을 다니는 장애영유아에 대한 의무교육환경을 제공하도록 하고 있습니다.
이에 장애영유아를 위한 보육교사 제도를 도입하여 장애영유아를 위한 어린이집은 대통령령으로 정하는 자격을 가진 특수교사와 장애영유아를 위한 보육교사 등을 배치하여야 합니다.
(장애아동복지지원법 제2조, 제22조)

건강한 가정이 필요한
현대사회의 전문인

건강가정사 자격취득 안내

건강가정사란?

건강가정사업을 수행하기 위하여 관련 분야에 대한 학식과 경험을 가진 전문가입니다. 사회복지사와 비슷한 업무를 하지만 보다 더 구체적인 분야를 담당하고, 가정 내에서 일어날 가능성이 있는 모든 갈등, 문제에 대하여 전문적으로 상담해주고 해결책을 만들어 도움을 줍니다.

건강가정사 자격증 취득 과정

전공과 관련 없이 과목 중 필수 5과목, 선택 7과목을 이수하면 자격을 부여 받음.
(단, 현재 건강가정사 자격요건을 갖춘 자에게 자격증 또는 인증서 발급은 이루어지고 있지 않습니다.)

건강가정사 과목 안내 ※ 자격증 취득에 필요한 이수 과목 : 12과목(36학점)

구분	과목	대학졸업	대학원졸업
핵심과목	건강가정론, 가족상담(및 치료), 가정(족)생활교육, 가족복지론, 비영리기관 운영관리(사회복지행정전문대체) (건강)가정(족)정책론, 가족과정론, 가족(정)과 문화, 여성과 (현대)사회	5과목 이상	4과목 이상
관련 과목	기초 이론	4과목 이상	2과목 이상
	상담교육 등 실제	3과목 이상	2과목 이상

Kstudy한국원격평생교육원 개설과목 : 총 21과목 (전 과목 편제완성)

건강가정사의 진출

국가나 사회 전체적으로 모두 가정의 중요성을 인식하고 있고, 다문화 가정의 증가로 인해서 각종 가정 문제 해결 프로그램의 개발, 운영, 상담 등 가정문제와 건강가정을 위한 여러 캠페인의 전개를 담당하고 있고, 지원이 계속 되고 있어 건강가정사의 전망은 밝을 것으로 예측합니다.

TIP

사회복지사 2급/건강가정사 자격증동시 취득안내

사회복지사 2급 자격증을 취득한 경우는 사회복지사 2급 취득 시 수료한 14과목 중 최대 8~9과목이 건강가정사 취득 과목과 중복되어 추가로 필요한 3과목만 더 이수하면 가능.
(사회복지 전공선택에서 가족복지 수강 시)

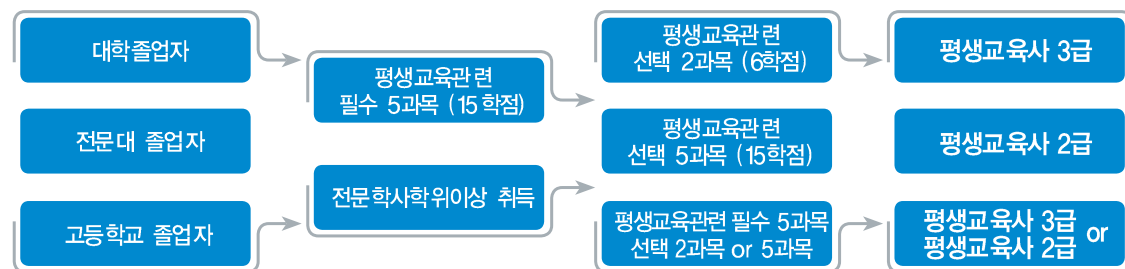
배우고 때로 익히면
즐겁지 아니한가!

평생교육사 자격취득 안내

• 평생교육사란?

평생교육사란 평생교육의 기획·진행·분석·평가 및 교수업무의 전문적 수행을 위하여 일정 자격을 갖춘 사람에게 부여하는 국가자격증을 취득한 자를 말합니다. 평생교육 진흥을 위하여 평생교육 프로그램 요구분석·개발·운영·평가·컨설팅 업무 및 학습자에 대한 학습정보 제공, 생애능력개발 상담·교수 업무와 그 밖의 평생교육 관련 사업 계획 등 관련 업무를 수행합니다.

• 평생교육사 자격증 취득 과정



• 평생교육사 과목 안내 ※ 자격증 취득에 필요한 이수 과목 : 10과목(15학점, 평생교육실습 포함)

과정	과목	구분
필수	평생교육론, 평생교육방법론, 평생교육경영론, 평생교육프로그램개발론, 평생교육 실습(4주간)	필수 (5과목)
선택	아동교육론, 청소년교육론, 여성교육론, 노인교육론, 시민교육론, 문자해독교육론, 특수교육론, 성인학습 및 상담	선택 (1과목 이상)
	교육사회학, 직업·진로설계, 교육공학, 교육복지론, 지역사회교육론, 문화예술교육론, 인적자원개발론, 원격(이러닝,사이버)교육론, 기업교육론, 환경교육론, 교수설계, 교육조사 방법론, 상담심리학	선택 (1과목 이상)

Kstudy한국원격평생교육원 개설 과목 : 총 13과목(평생교육실습 포함 전 과목 편제 완성)

• 평생교육사의 진출

평생교육기관 및 시설의 운영, 기획전문가, 여성화관·청소년화관·노인교육기관 및 복지시설, 직업기술교육기관, 신문사, 백화점 문화센터, 평생교육산업체(사이버교육, 원격교육사업체), 초·중·고 및 성인 대상 학원 및 교육사업체 경영 등 활발한 활동을 하실 수 있습니다.

미래 세대를 위한 지도자!

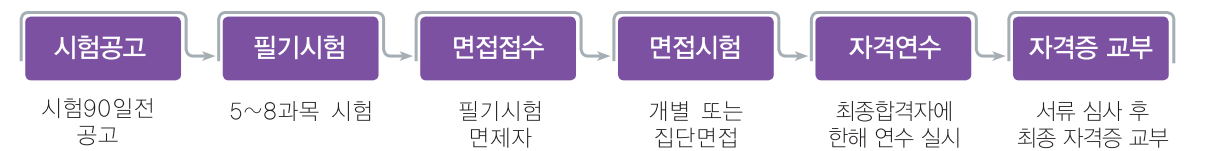
청소년지도사 자격취득 안내

• 청소년지도사란?

급격한 사회변화에 따라 심각해지고 있는 청소년문제를 적극적으로 해결하고 체계적인 청소년활동을 위해서 전문지식과 지도기법 및 자질을 갖춘 청소년 지도사의 양성이 필요하게 되었습니다. 이에 청소년기본법에서는 청소년지도사의 양성 및 배치에 관한 내용을 규정하여 1993년부터 국가공인 청소년지도사를 양성해오고 있습니다. 청소년지도사는 1,2,3급으로 구분되며, 청소년 관련분야의 경력, 기타 자격을 갖춘 자로서 자격 검정에 합격하고 소정의 연수를 마친 자에게 국가자격을 부여하며, 청소년활동(수련활동, 문화활동, 교류활동)을 전담하여 학생, 근로, 복무, 무직 청소년 등 전체 청소년의 신체단련, 정서함양, 자연체험, 예절 수양, 사회봉사, 전통문화활동 등을 지도합니다.

• 청소년지도사 자격증 취득 과정

청소년지도사는 자격시험에 합격하고 연수기관에서 실시하는 연수과정을 마친 후 국가자격을 부여합니다. 단, 2~3급은 지정된 과목을 이수하면 필기시험이 면제되어 면접시험에 응시할 수 있습니다.



• 청소년지도사 과목 안내 - 청소년 지도사 자격검정 응시자격 인정에 필요한 과목

구분	검정과목
1급(5과목)	청소년연구방법론, 청소년 인권과 참여, 청소년정책론, 청소년기관운영, 청소년지도자론
2급(8과목)	청소년육성제도론, 청소년지도방법론, 청소년심리 및 상담, 청소년문화, 청소년활동, 청소년복지, 청소년프로그램개발과 평가, 청소년문제와 보호
3급(7과목)	청소년육성제도론, 청소년활동, 청소년심리 및 상담, 청소년문화, 청소년지도방법론, 청소년문제와 보호, 청소년프로그램개발과 평가

Kstudy한국원격평생교육원 개설과목 : 총 8과목 ※청소년복지는 3급 과정 제외 과목입니다.

• 청소년지도사의 진출

청소년기본법에 따르면, 청소년시설과 단체에는 일정한 기준에 의거하여 청소년지도사를 배치하여야만 합니다. 이는 국자정책 차원의 청소년활동과 교육차원의 청소년활동, 민간차원의 청소년활동에 적용되어 청소년 수련과, 청소년 수련원, 유스호스텔, 청소년 야영장, 청소년 문화의집, 청소년 특화시설에 의무적으로 청소년지도사가 배치됩니다.

한눈에 보는 kstudy개설과목

과정명	과목명	과정명	과목명	과정명	과목명
사회복지사 (필수과목)	사회복지개론	보육교사 (필수과목) (대면과목)	보육교사론	평생교육사 (필수과목)	평생교육경영론
	사회복지현장실습		아동권리와 복지		평생교육론
	인간행동과사회환경		놀이지도		평생교육방법론
	사회복지법제		언어지도		평생교육프로그램개발론
	사회복지실천기술론		아동음악		평생교육실습
	사회복지실천론		아동미술	평생교육사 (선택과목)	아동교육론
	사회복지정책론		아동수학지도		성인학습 및 상담
	사회복지조사론		아동과학지도		노인교육론
	사회복지행정론		아동안전관리		원격교육론
	지역사회복지론		아동생활지도		직업진로설계
사회복지사 (선택과목)	가족복지론	아동관찰및 행동연구	청소년지도사	인적자원개발론	
	노인복지론	보육실습		상담심리학	
	정신건강론	보육학개론		교육사회학	
	장애인복지론	보육과정		청소년문화	
	청소년복지	영유아발달		청소년지도방법론	
	아동복지론	영유아교수방법론	교양과목	청소년복지	
	자원봉사론	아동건강교육		청소년육성제도론	
	의료사회사업론	아동상담론		청소년문제와 보호	
	학교사회사업론	영유아 보육프로그램 개발과 평가		청소년심리상담 및 상담	
	건강가정론	정신건강론		청소년프로그램개발과평가	
건강가정사	가족상담및치료	보육교사 (선택과목)	인간행동과 사회환경		청소년활동
	가족생활교육		가족관계론		상담심리학
	가족복지론		부모교육론		심리학개론
	사회복지행정론		가족복지론		인간관계론
	보육학개론	장애영유아 보육교사	지역사회복지론		리더십
	노인복지론		특수아통합교육		광고학
	정신건강론		정서장애아교육		가족상담및치료
	청소년복지		언어발달장애		평생교육론
	가족관계론		장애영유아교수방법론		사회복지개론
	사회복지개론		유아특수교육학		청소년문화
	자원봉사론		정신지체아교육		청소년지도방법
	인간행동과사회환경		특수아부모교육론		부모교육론
	장애인복지론		자폐장애교육		가족관계론
	부모교육론		영유아발달		교육사회학
	아동상담론		영아발달		아동미술
	지역사회복지론	아동학	유아발달		
	사회복지실천기술론				
	사회복지실천론				
	사회복지조사론				
색상표시 과목				대면 및 실습 과목	

학습자 필독사항



이것만은 꼭 알아두셔야 합니다!

필수 속지사항	<ul style="list-style-type: none"> 학위취득 대상 학습자분들은 학위신청기간을 국가평생교육진흥원 학점은행제 홈페이지를 통해 확인하시어 반드시 개별적으로 직접 학위신청을 하셔야 합니다. 타 기관의 수업과 병행하시는 경우 연간 이수학점을 초과할 수 있으므로 유의하시기 바랍니다. (초과학점은 인정 받을 수 없음) 한 학기(실습포함) 24학점(8과목), 1년에(실습포함) 42학점(14과목)까지 수강할 수 있습니다. 본 교육원에서 전문학사 과정 시 최대 60 학점(20 과목), 4년제 학사 과정 시 최대 105학점(35과목) 까지 수강할 수 있습니다. 강의교안은 개강 이후 부터 과목별 강의실 게시판에서 무료로 다운로드 받으실 수 있습니다. (게시판에서 학사일정 등 주요사항 꼭 확인 요망)
학점인정기준 및 수료기준	<ul style="list-style-type: none"> 각 과목별 60점이상, 전체 출석률 80%이상 동시 충족해야만 학점이 인정됩니다.
강의 등록일	<ul style="list-style-type: none"> 매주 목요일에 강의가(일요일에 2회차 강의)열립니다.
출석인정기간	<ul style="list-style-type: none"> 차시별 100%이상 수강 시 출석 인정되며, 학차별 강의 시작일로부터 2주 이내 학습 할 경우에만 출석이 인정됩니다. (부분출석인정불가, ex: 98.3% 강의수강-결석) 예) 1회차 강의 : 시작일 09월21일~종료일 10월04일 (이 기간 내에 수강하여야 출석이 인정됨)
출석률 확인	<ul style="list-style-type: none"> 강의실-(강의실 첫 화면 아래쪽) 학습중인 강좌 중 해당과목 클릭 - 출석률 확인 학습현황(신호등있는 화면)에서 차시별 출석/결석이 확인 가능하며, 15주차(=30차시) 총 출석률 80%이상이어야 학점인정을 받을 수 있습니다. (본 교육원은 수업이 30차시 이므로 6번까지 결석이 허용됩니다.)
성적반영비율	<ul style="list-style-type: none"> 강의실(강의실입장)과목클릭>강의계획서 열람 (평가방법이 과목별로 다르므로 성적반영 비율을 꼭 확인하시기 바랍니다.) 예) 중간고사_30%, 기말고사_30%, 출석_15%, 쪽지시험_5%, 토론_5%, 과제물_10%, 참여도_5% = 총점 100%
과제물, 쪽지시험, 토론, 참여도	<ul style="list-style-type: none"> 성적반영 여부는 강의계획서에서 확인 가능하며, 출제여부(=제출기간)는 수업듣기 전 과목별 강의계획서 및 공지사항 및 문자발송을 통하여 안내하고 있습니다. 수시로 확인하시기 바랍니다.
중간/기말 시험 시 유의사항	<ul style="list-style-type: none"> 시험시작 전 주의사항을 꼭 읽어 보시길 바랍니다. 정규시험(중간/기말고사)는 4일 이내에 시행하며, 1회 응시 가능하고 시험시간은 60분입니다. 시험기간 내에 시험을 못 볼 경우 추가시험 금지규정에 의하여 추가시험이 불가하오니 기간내에 꼭 응시하여 주시길 바랍니다.
중요 공지사항	<ul style="list-style-type: none"> 홈페이지 공지사항&이벤트 및 SMS(문자서비스) 및 팝업창 등을 통하여 수시로 확인하시기 바랍니다. (팝업 항상 허용을 해주셔야만 공지팝업창을 확인 할 수 있습니다.)
개인정보확인	<ul style="list-style-type: none"> 회원정보변경 메뉴를 통해서 개인정보의 확인 및 수정이 가능합니다. Kstudy는 교육부 인가를 받고 운영되고 있는 학점은행제 전문 운영기관으로 수강생들에 대한 사전보고를 진행하게 됩니다. 현재 과목별 수강생들을 국가평생교육진흥 원으로 사전보고를 해야 수강생 여러분들이 학점인정을 받을 수 있습니다. 만약 사실과 개인정보가 다른 경우 학점인정을 못 받을 수 있습니다. 이 점 유의하시고 반드시 개인 회원정보변경 메뉴를 통해서 회원님들의 이름/주민번호/연락처 /e-mail/ 주소 등의 인적정보를 확인하시고 정확한 내용을 입력해주시기 바랍니다. 학사일정 및 출석률 관련하여 회원님들께 핸드폰으로 문자를 발송해드리고 있습니다. 불이익이 없도록 정확한 핸드폰 번호를 입력하여 주시기 바랍니다. 모든 수강생들은 꼭 개인정보를 확인하고 정확하게 수정해 주시기 바랍니다.

쉽게 따라해보는 강의 듣기

강의듣기 간편 내 강의실과 내 강의실 가기 두 가지 방법으로 아래의 진행순서에 따라 강의를 들으실 수 있습니다.



1 홈페이지 왼쪽 상단 로그인 후 간편 내 강의실 클릭



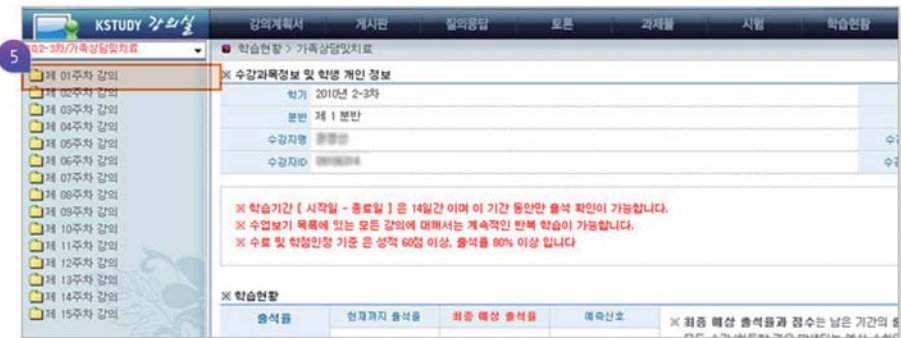
2 우측 상단에서 본인의 수강 차시 탭을 선택

3 과목 하단에 작은 역삼각형 마우스 위치시 평가 관련 항목 표시

4 하단의 과목명 클릭 - 출석에 따라 신호등 색깔이 변합니다.
초록 : 진도 정상 (결석 0~3회) 황색 : 진도 주의 (결석 4~6회) 적색 : 진도 위험 (결석 7회 이상)

쉽게 따라해보는 강의 듣기

5 한 주에 2차시의 강의가 목요일에 열립니다.

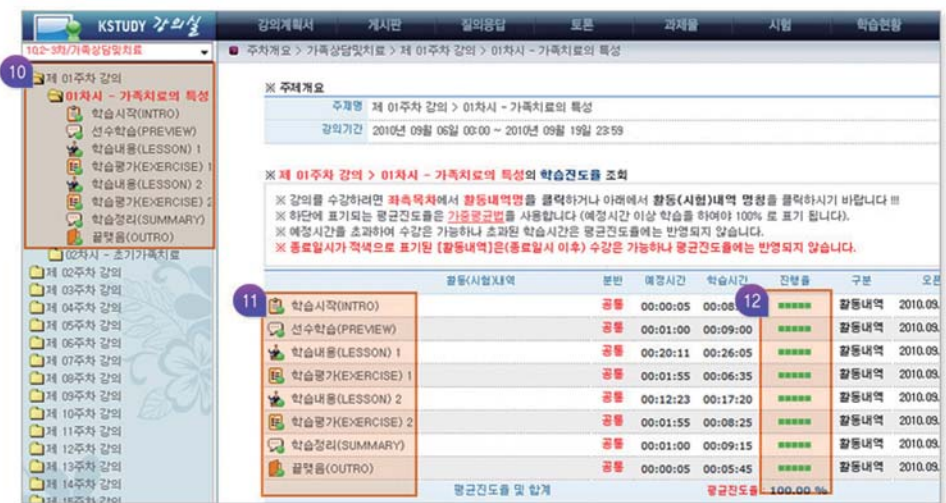


활동(시험)내역	분반	예정시간	학습시간	진행률	구분	오픈일시	종료일시
01차시 - 가족치료의 특성	공통	00:38:34	01:30:35	100.00%	주제	2010.09.06 00:00	2010.09.19 23:59
02차시 - 초기가족치료	공통	00:39:15	01:27:50	100.00%	주제	2010.09.09 00:00	2010.09.22 23:59
평균진도율 및 합계		평균진도율 : 100.00%		2 일목			

6 차시별 오픈일시로부터 2주 동안은 출석안정시간이라 하여 이 기간 안에 수업을 들으셔야 출석으로 인정됩니다.
(종료일시가 지난 후에는 수업을 들을 수 있으나 출석으로 인정 안됨)

1차시의 수업내용을 7 예정시간 만큼 학습해야 하며 학습한 시간만큼 8 진행률에 붉은색 박스 모두가 녹색으로 채워집니다.

9 오픈일시와 종료일시를 확인하여 기간안에 수업을 들어야 출석으로 인정됩니다.



10 해당 차시를 클릭하면 강의 수강이 시작됩니다.

11 학습시작 ~ 끝맺음까지 예정시간 만큼 수업을 들어야 출석이 인정됩니다.

12 진행률에 빨간색 박스 5개가 모두 녹색으로 채워져야 출석률이 100%가 됩니다.
출석이 완료되면 각 아이콘의 동그라미 안에 녹색불이 들어옵니다.

Congratulation!!

2018년 1-2차 성적장학금 수여자

윤지현님 인.터.뷰



국내 최초 사회복지 원격평생교육기관 선정!

→ Kstudy한국원격평생교육원과 함께라면 시작이 반이 됩니다!!

1. 축하드립니다. 간단한 자기소개 해주시기 바랍니다.

안녕하세요. 저는 사회복지사 과정을 학습하고 있는 윤지현이라고 합니다.

2. Kstudy한국원격평생교육원을 선택하여 공부하게 된 계기는 무엇입니까?

뒤늦게 새로운 꿈을 찾아가려니 막막하고 두려웠지만, 다양한 수업을 보유하고 체계적인 학습플랜을 도와주는 Kstudy를 알게 되어 용기를 얻고 학습을 시작할 수 있었습니다.

3. 우수한 성적으로 장학금을 받게 되었는데, 학습 노하우나 팁을 알려주세요.

우선 필기를 열심히 하면서 강의의 들은 것이 가장 많은 도움이 된 것 같습니다. 또한 시험대비 학습 계획을 세워 적어도 교안 내용은 이해되지 않는 부분이 없도록 여러 번 반복하여 읽고, 매우 어려운 부분은 다시 강의를 들었습니다.

4. 공부하면서 느꼈던 애로사항이 있으시면 말씀해주시기 바랍니다.

사회복지학 내용이 생각보다 매우 어려웠습니다. 전공하지 않은 새로운 학문을 단기간에 배우려니 자료도 정보도 부족하고, 학문적 접근에 대한 이해가 부족하여 오는 근본적 어려움이 많았습니다. 또한 과제를 열심히 해놓고도 수업교안으로 잘못 제출하여 점수를 받지 못하는 등의 개인적인 실수가 있어서 매우 속상했습니다. 과제나 토론, 복지시험 제출시, 기한이나 기타 주의사항은 누군가 알려주고 확인해주는 것이 아닌, 개인의 확인과 책임이므로, 필히 확인하고 또 확인하길 바랍니다.

5. 기억에 남는 강좌나 추천하고 싶은 강의를 소개해 주세요.

사회복지정책론과 사회복지조사론을 매우 재미있게 들었습니다. 두 과목 모두 어려운 내용들이 많았지만 교수님들의 설명에 부족함이 없었던 것 같습니다. 그래서 개인적으로 학습하다가 어려울 때 다시 교수님들의 강의를 찾아보고는 했습니다. 특히 조사론은 학습과정에 생각더하기 같은 부분이 있어서 관련지식을 넓히는데 도움을 받았습니다. 교수님들 알차고 좋은 강의 진심으로 감사드립니다.

6. 이제 막 학업을 시작하려는 분께 간단한 조언을 부탁드립니다.

학습플래너님이 많이 도와주십니다. 막연하게 도전하고는 싶지만 용기가 없는 분들, 일단 시작해야 무엇이든 변화가 있다고 합니다. 저도 그런 마음으로 시작해서 이제 반 정도 달려온 것 같습니다. 함께 열심히 배워서 많은 분들이 꿈에 다가갔으면 좋겠습니다.

7. 마지막으로 장학금을 받게 된 소감을 부탁드립니다.

사회복지학을 배우면 배울수록 제가 많이 부족함을 느꼈습니다. 장학금은 운이 따라주지 않았나 생각하고 감격 산물을 받은 기분이 들었습니다. 제가 부주의한 편이어서 전화와 문자로 담당 플래너님께 정말 자주 문의를 드린 것인데, 그 때마다 친절히 받아주시고 알려주셔서 정말 감사드립니다. 덕분에 맘 편히 학습하고 도움을 받았습니. 또 과감히 하고 싶은 일 하라고 도전할 수 있게 물심양면으로 도와준 사랑하는 남편, 시험기간에는 밤까지 치러주면서 외조해주셔서 고맙습니다.



Congratulation!!

2018년 1-4차 성적장학금 수여자

방현님 인.터.뷰



국내 최초 사회복지 원격평생교육기관 선정!

→ Kstudy한국원격평생교육원과 함께라면 시작이 반이 됩니다!!

1. 축하드립니다. 간단한 자기소개 해주시기 바랍니다.

안녕하세요. 저는 평생교육사 과정을 수강중인 방현입니다.

2. Kstudy한국원격평생교육원을 선택하여 공부하게 된 계기는 무엇입니까?

오늘날 평생학습체제는 국가와 지역사회의 모든 곳에서 요청되고 있어서, 평생교육사 자격증은 유망한 직종입니다. 저는 구법직종자로서 과목 선정이 복잡했는데, 많은 원격교육기관에 상담을 했지만 유일하게 Kstudy에서만 필요한 과목은 물론이요, 전 과목을 수강할 수 있도록 완비되어 있어서 평생교육사 과정에 있어서는 다른 곳과 비교할 수 없는 유일한 학습 기관임을 확인하고 선택하였습니다.

3. 우수한 성적으로 장학금을 받게 되었는데, 학습 노하우나 팁을 알려주세요.

좀 쑥스럽지만, 모든 교육은 전라입니다. 먼저 교재를 구입하여(강의안보다는 안정감) 교수님의 강의와 호흡(수준)을 맞춥니다. 13주 강의는 부담 없는 요일에 집중적이고 철저히 그리고 쉬운 과목부터 듣고(깜박 하면 다시 들음), 교수님께서 중요하다고 하거나 반복하는 것은 표시하여 메모하고, 토론과 과제는 도서관에서 기본서를 대충하여 흐름을 파악하고 주제에 맞게 쓰면 되겠습니다. 한강성이 강한 필수과목에서는 관계자들에게 전화하거나 찾아서 대화를 하고, 관련 홈페이지에 들어가서 참고하였습니다. 그리고 항상 과목 목차의 흐름을 책상 앞에 붙이고 학습하면 좋겠습니다.

4. 공부하면서 느꼈던 애로사항이 있으시면 말씀해주시기 바랍니다.

나이도 몇 년 지나면 한강이고, 원격교육이라는 생소한 분야의 학습자로서 평생교육을 몸소 체험했습니다. 원격교육의 마숙함이 시험 중에 컴퓨터가 다문화되고, 학습 운영에도 부족하여 Kstudy 상담사들의 도움으로 잘 마쳤습니다. 특히 토론, 과제를 중간고사가 집중되다 보니 8개 과목을 수강하는 저로서는 패닉현상이 일어났고, 눈도 침침해지고, 귀도 한쪽이 약해져서 병원에 다녔기도 했습니다. 그러나 지나고 보니 할 만하다는 생각이 들어서 은퇴 시기가 가까운 분들에게 권하고 싶은 분야입니다.

5. 기억에 남는 강좌나 추천하고 싶은 강의를 소개해 주세요.

저는 확실히 모든 강좌가 다 새롭게 다가왔습니다. 또 교수님들의 따뜻한 강의가 저금도 마음에 남아있습니다. "노인교육론"은 사실 제가 사회복지 공부해서 쉽게 생각했는데 모든 세대에게 꼭 필요한 교육이라고 느꼈습니다. 그리고 "평생교육론"도 앞으로의 교육체계에 있어서 오히려 주도적으로 대두될 평생교육 분야를 거시적으로 이해시키는 과목이라서 중요하다고 생각합니다. 추가하자면 "성인학습 및 상담"도 사회가 복잡해질수록 필요한 인간관계의 본이이고, 인적자원개발론은 현대 사회와 미래 사회를 살아가는 사람들에게 필요한 안목을 넓혀주는 과목으로 생각합니다.

6. 이제 막 학업을 시작하려는 분께 간단한 조언을 부탁드립니다.

산이 있으니 올라갑니다. 없으면 오를 생각도 안했겠지요. 시작이 반인 줄 알았는데 전부였습니다. "언제, 어디서, 누구냐" 교수님의 말씀이 지금도 잊혀지지 않네요. 학업을 시작할 때 있어서 이제의 시기, 장소, 자신에 대하여 핑계 달 수 없습니다. 제가 중이었고, 어떻게 마칠까 고민했던 저에게 상상도 못했던 장학금이 주어졌습니다. 상상도 못할 미래를 위해 웃으며 출발합니다.

7. 마지막으로 장학금을 받게 된 소감을 부탁드립니다.

좋습니다. 금, 토, 일 이제 바깥에 저에게 제공되었던 틈새 시간을, 대출받았던 20여권의 참고도서를, 조언을 아끼지 않았던 한 평생교육사들, 또 제 아내 강은애와 저의 무사통과를 기원하는 정년들, 약해져 가는 제 눈과 귀에게 감사하며, 그 김민숙 님 - 저 때문에 고생 많았습니다. 원격교육은 꼭 Kstudy입니다.



Congratulation!!

2018년 1-4차 성적장학금 수여자

홍수현님 인.터.뷰



국내 최초 사회복지 원격평생교육기관 선정!

→ Kstudy한국원격평생교육원과 함께라면 시작이 반이 됩니다!!

1. 축하드립니다. 간단한 자기소개 해주시기 바랍니다.

안녕하세요? 직장을 다니면서 뒤늦게 틈틈이 사회복지사 자격증을 따고 있는 홍수현입니다.

2. Kstudy한국원격평생교육원을 선택하여 공부하게 된 계기는 무엇입니까?

사회복지사 자격증을 따려는 주변지인들이 대부분 Kstudy에서 공부했는데 다들 추천을 많이 해서 선택하게 되었습니다. 담당학습플래너분도 필요한 정보 잘 체크해 주시고, 시간과 공간의 제약이 많은 저같은 직장인으로서의 방문공인인증서만 있으면 언제 어디에서나 컴퓨터나 핸드폰으로나 강의를 수강할 수 있다는 것이 가장 큰 장점이었습니다. 필요한 경우 다시 받아서 들을 수 있는 자료실의 활용도 좋았습니다.

3. 우수한 성적으로 장학금을 받게 되었는데, 학습 노하우나 팁을 알려주세요.

직장생활을 하면서 공부했던지라 시간도 많이 부족했지만, 저의 경우 특별한 노하우나 팁이 있다가 보다는, 정말 최대한 주어진 모든 것에 최선을 다해 신경을 많이 썼다고 생각합니다. 주변에서 그렇게 열심히 할 필요가 있느냐 얘기를 들을 정도로, 스케줄표에 기한과 해야할 내용들을 적어가며, 시험과 과제, 복지시험 그 어느 것 하나 대충하거나 미루지 않고 성실하게 했습니다. 하나의 과제를 완성하기 위해서 정말 많은 논문과 신문기사들을 찾아보기도 했고, 개인적으로 좀 어려운 부분이 있는 강의는 MP3로 출력근일에 듣거나 강의를 노트북에 다운받아서 따로 듣기도 했습니다.

4. 공부하면서 느꼈던 애로사항이 있으시면 말씀해주시기 바랍니다.

8개의 과목을 들으며 중간고사전후로 주어진 기간 내에 각 과목마다 쏟아지는 시험, 과제, 복지시험, 그리고 토론까지 정말 많은 양의 학습과 과제를 소화해야 한다는 점이 가장 힘들었습니다. 사회복지라는 생소한 분야의 과제는 단 몇 장짜리 분량의 과제라도 주제가 굉장히 어렵고 막막하게 느껴지기도 했습니다.

5. 기억에 남는 강좌나 추천하고 싶은 강의를 소개해 주세요.

제가 들었던 과목 중 처음에 내용이 가장 어렵게 느껴졌던 과목은 사회복지법제였는데, 강의하는 교수님이 매차시마다 주요내용을 일목요연하게 요약해 주셔서 정리가 잘 되었던 것 같고, 어렵다고 생각했기에 더 집중해서 열심히 수업에 임했기에 오히려 다른 과목보다도 더 수월하고 재미있게 수업을 들을 수 있었습니다.

6. 이제 막 학업을 시작하려는 분께 간단한 조언을 부탁드립니다.

사실 저는 영문학과 경영학을 공부한 사람으로서, 처음에는 사회복지라는 분야가 낯설기도 했고 흥미가 없었습니다. 우리 주위에서 가장 밀접하고 친근하면서도 우리가 관심을 가지지 않았던 사회복지라는 분야에 대해 관심을 가지게 되면서 Kstudy를 통해 사회복지를 공부하면 할수록, 그동안 무지했던 저를 반성하게 되었고, 그 어떤 분야보다도 신진적인 학문이라는 생각이 계속 들었습니다. 이왕 공부를 하게 된다면 단순히 자격증을 따는 것 이상으로, 사회복지에 대해 더 잘 공부하고 내가 그 복지를 수행하기도 하고 누리기도 해야겠다는 생각으로 더 흥미와 관심을 가지고 공부한다면 힘든 과정을 더 즐겁고 재미있게 해 나갈 수 있으리라 생각합니다. 생각보다 공부하면서 유용한 정보가 많이 얻고 실질적으로 도움이 된다는 생각이 많이 들었습니다.

7. 마지막으로 장학금을 받게 된 소감을 부탁드립니다.

고등인의 고생한 시간과 노력을 보상받는 느낌이라 우선 기분이 너무 좋습니다. 무엇보다도 개인적으로는 생소한 분야에 대한 새로운 도전이었는데 장학금까지 받게 되니 자신감과 용기가 생기네요. 제가 힘을 때마다 정신적으로 많이 외지했던 강평관씨에게 이 영광을 돌리고 싶습니다.



Congratulation!!

2018년 2-1차 성적장학금 수여자

권도훈님 인.터.뷰



국내 최초 사회복지 원격평생교육기관 선정!

→ Kstudy한국원격평생교육원과 함께라면 시작이 반이 됩니다!!

1. 축하드립니다. 간단한 자기소개 해주시기 바랍니다.

안녕하세요 결혼한지 13년차, 직장을 다니고 있는 40대입니다. 그리고 K-study에서 사회복지사 2급을 목표로 수업을 듣고 있는 권도훈이라고 합니다.

2. Kstudy한국원격평생교육원을 선택하여 공부하게 된 계기는 무엇입니까?

처음 사회복지사 자격증을 취득하기 위하여 여러곳의 정보를 찾아보면서 그곳의 평가나 후기 등을 들으면서 Kstudy를 알게 되었습니다. 그리고 여러 교육원중에서 역시도 오래되었고, 제일 평도 좋았던 Kstudy를 선택했습니다 무엇보다도 그렇게 선택하고 상담을 받았는데, 이곳의 플래너님이 너무 친절했고, 잘 알려주셔서 마음이 기쁠게 되었습니다.

3. 우수한 성적으로 장학금을 받게 되었는데, 학습 노하우나 팁을 알려주세요.

많은 분들이 말씀하셨을 거 같은데, 교안에 맞춰 충실히 공부한 것이 제일이지 않나 싶습니다. 거기에 저만의 노하우를 곁들인다면, 저는 흐름을 파악합니다. 즉, 처음에 매주 있는 학습목표를 읽어보면서 전체 흐름을 보다보면 중요하다고 말해주는 것이 있는데, 그것을 요약정리해서 공책에 적어두었습니다. 시험 때는 그것과 형성평가, 출발문제 등을 보면서 공부했는데 많은 도움이 되었습니다.

4. 공부하면서 느꼈던 애로사항이 있으시면 말씀해주시기 바랍니다.

제가 아무래도 와이파이가 주로 접속을 하다보니 수업을 듣다가 해이 걸리는 경우가 있었는데, 그때 교수님의 얼굴은 정말로 웃겼지만, 저는 그렇게 해이 걸리면 나갔다가 다시 그 때로 맞춰서 들어와야 했기 때문에 흐름도 끊기고 집중하기가 힘들었습니다.

5. 기억에 남는 강좌나 추천하고 싶은 강의를 소개해 주세요.

모든 강좌의 교수님들이 참 잘 가르쳐 주셨습니다. 그중에 꼭 한 강의를 고른다면 저는 장애인복지론을 추천합니다. 최종길 교수님이신데, 80년대부터 본인이 하셨던 장애인복지의 역사나 과정, 그리고 현장에서의 애로점들을 본인이 제작하셨던 교재에서의 경험들도 같이 이야기해주셔서 사회복지사로 근무할 때의 느낌을 제일 많이 알 수 있어서 추천합니다.

6. 이제 막 학업을 시작하려는 분께 간단한 조언을 부탁드립니다.

내가 나이에, 이러한 환경에서 도전을 할 수 있을까 고민이 많이 되실 겁니다. 하지만 정말 원하신다면 계속 노력해보시기를 권해드립니다. 처음 하는 일이고 공부하기에 어렵고, 짜증도 나고, 두려움도 있겠지만 하고 또 하다보면 언젠가는 본인이 원하는 꿈에 가깝게 가지 않을까요? 우리 모두 화이팅해요.

7. 마지막으로 앞으로의 계획과, 학업은행제를 통해 어떤 분야에 관심이 있는지 알려주세요.

저는 올해에는 실습과정을 하고 내년에는 두번째 과정에 등록하려고 합니다. 그 뒤에 사회복지사 자격증 2급을 가지고 제가 관심있는 분야 '노인복지'와 관련해서 일을 하려고 합니다. 일을 하면서 사회복지사 자격증 1급에도 도전해서 가능하다면 직장과 병행하면서 '노인과 생명윤리' 공부를 더하면서 석사 학위나 박사 학위까지 도전해보려고 합니다.



왜 케이스터디 인가?

 전문학습플래너 학습플래너의 정확한 학습설계	 대면교육의 메카 서울 종로구 위치	 민간자격증 취득 지원 심리상담사 등 민간자격증 강의 지원
 증명서 발급 지원 각종 증명서 발급 지원	 실습지원센터 운영 실습 걱정 뚫! 실습지원센터 운영	 수강장애 원격지원 원격지원을 통한 학습 장애 해결
 모바일 학습 지원, 출석인정 언제 어디서나 모바일 수강 지원	 국내 최초 16년 연속 평가인정 교육부 평가 전과목 인가	 학습자 장학금 지급 학습자 장학금 지원

Kstudy의 수상내역

세계가 인정한
Kstudy한국원격평생교육원

- SCORM 기반의 LMS 구축 및 개발이 가능한 스크 기술력 보유업체로 인증(미국 ADL사)
- 국제원격교육협회 정식 회원 (www.icde.org)
- 인텔 우수 연구사례로 Kstudy한국원격평생교육원 소개(www.intel.com)

각 공기관과 언론이 인정한
Kstudy한국원격평생교육원

- 교육부 인가 원격평생교육기관으로 정식 인가(국가평생교육진흥원학점은행에서 확인 가능)
- Korea Web Awards 콘텐츠부분 우수상 수상
- INNO BIZ 기업 선정(중소기업기술혁신협회)
- ISO 9001:2000/KSA 9001:2001 인증(인증번호 DKQ-8612)
- Good Software 소프트웨어 품질인증
- YTN-BIZ 브랜드 대상
- 한경닷컴 Korea BIZ Partner 선정
- 이투데이 교육사이트분야 대상 수상
- 영등포구 사회복자유공 표창
- 2016, 2017, 2018 고객이 신뢰하는 브랜드 대상 3년 연속 수상
- 우수 콘텐츠 제공 서비스 G마크 획득 (한국데이터진흥원)
- 2018, 2019 교육부 장관 표창장 2년 연속 수상

소비자가 뽑은 온라인교육(학점은행제)부문

고객이신뢰하는브랜드대상

2016 · 2017 · 2018 3년 연속 수상



TRUST BRAND AWARDS 2018
고객이신뢰하는브랜드대상



교육부 평가인정
자격증 관련 전과목 인가



2018, 19 교육부장관
표창장 2년 연속 수여



사회복지사



보육교사



장애영유아
보육교사



평생교육사



건강가정사



청소년지도사

신입생 모집안내



전.화.문.의

1644-6062



PC www.kstudy.co.kr
모바일 m.kstudy.co.kr

- 모집분야 사회복지사 2급 / 보육교사 2급 / 장애영유아보육교사
건강가정사 / 평생교육사 2급 / 청소년지도사 2급
- 수강대상 고등학교 졸업자 이상
- 등록방법 홈페이지 www.kstudy.co.kr에서 등록
- 수업방식 100% 온라인강의

★ 모바일학습가능 - 회원가입/수강신청/결제/출석인정 ★

언제 어디서나 모바일수업 OK!



1:1 전문학습플래너



대박 경품 이벤트



민간자격증 취득 지원



보육교사 대면 전 과목 운영



실습지원센터 운영



수강장애 원격 지원



학습자 장학금 지원



모바일 학습 지원, 출석 인정



10명의 학습자 중 7명은 지인의 추천으로 선택하는 기관!!